

29 de enero de 2010

Encuesta de Población Activa (EPA) Cuarto trimestre de 2009

Principales resultados

- El número de ocupados desciende en 224.200 personas en el cuarto trimestre de 2009 respecto al trimestre anterior y se sitúa en 18.645.900. En el último año la ocupación ha bajado en 1.210.800 personas. La tasa interanual de variación de la ocupación es del -6,10%.
- La tasa de actividad se sitúa en el 59,76%, seis centésimas menos que en el tercer trimestre. La de los varones es del 68,14% (30 centésimas menor que la del trimestre anterior) y la de las mujeres del 51,70% (19 centésimas superior).
- El número de parados aumenta en 203.200 personas respecto al trimestre anterior y se sitúa en 4.326.500. La tasa de desempleo aumenta nueve décimas, situándose en el 18,83%. La cifra de desempleados se ha incrementado en 1.118.600 personas en los últimos 12 meses.
- El número total de asalariados desciende en 157.500 personas respecto al trimestre anterior y se cifra en 15.492.600. Los asalariados con contrato indefinido prácticamente no varían respecto del trimestre anterior, mientras que los asalariados con contrato temporal descienden en 159.800. En el último año el número de asalariados ha bajado en 815.500, de los que 668.000 tenían contrato temporal. La tasa de temporalidad se sitúa en el 25,08%, con un descenso de 77 centésimas respecto al trimestre precedente.
- Los mayores incrementos del número de ocupados respecto al trimestre anterior se dan en Comunidad de Madrid (16.100 ocupados más) y Andalucía (9.200). Los mayores descensos se observan en Cataluña (62.900 ocupados menos), Illes Balears (54.300) y Comunitat Valenciana (28.700).
- En este cuarto trimestre no se registran descensos del desempleo en ninguna comunidad autónoma. Los mayores incrementos del paro se observan en Andalucía (39.600 parados más), Cataluña (35.900) e Illes Balears (22.400).

El número de activos desciende en 21.000 personas y se sitúa en 22.972.500

El número total de activos se sitúa en 22.972.500 en el cuarto trimestre de 2009, con un descenso de 21.000 personas respecto al trimestre precedente. La tasa de actividad es del 59,76%, lo que supone seis centésimas menos que en el trimestre anterior.

El número de mujeres activas aumenta en 50.000 este trimestre y se sitúa en 10.139.300. La tasa de actividad femenina aumenta 19 centésimas, hasta el 51,70%. Por su parte, el número de activos varones se cifra en 12.833.200, con un descenso de 71.000. La tasa de actividad masculina baja 30 centésimas en el cuarto trimestre del año y queda en el 68,14%.

En los últimos 12 meses el número de activos ha disminuido en 92.200. Entre las mujeres se ha producido un incremento de 104.100, mientras que los activos varones han disminuido en 196.300.

La tasa de actividad de la población extranjera (76,12%) baja 47 centésimas en el trimestre, mientras que la de la población española varía sólo una centésima hasta el 57,44%. La diferencia entre ambas tasas es casi de 19 puntos. La estructura por edad de los extranjeros explica, en gran medida, esta diferencia.

La ocupación baja en 224.200 personas en el trimestre, hasta 18.645.900

El número de ocupados se sitúa en 18.645.900 personas, 224.200 menos que en el tercer trimestre del año. En los últimos 12 meses el número de ocupados ha bajado en 1.210.800.

La tasa interanual de variación de la ocupación es del -6,10% en el cuarto trimestre, lo que supone una mejora de 1,16 puntos respecto del tercer trimestre (-7,26%).

El número de mujeres ocupadas disminuye en 51.600 este trimestre, mientras que la ocupación de los varones lo hace en 172.600.

En los últimos 12 meses el número de mujeres ocupadas se reduce en 310.800 y el de varones en 900.000.

El número de ocupados españoles desciende en 119.300 en los últimos tres meses, mientras que el de ocupados extranjeros lo hace en 104.900. En el cuarto trimestre de 2009 el 13,66% del total de ocupados es de nacionalidad extranjera.

El número de ocupados crece en los grupos de edad de 50 y más años (39.800 más) y baja en el resto, especialmente entre los más jóvenes, con descensos de 65.600 ocupados en el grupo 16-19 años, de 69.600 en el de 20-24 años y de 50.900 en el grupo 25-29 años.

Por sexo se observa que la ocupación aumenta entre las mujeres en los grupos de edad a partir de 40 años, mientras que entre los varones la ocupación disminuye en todos los grupos de edad.

En cuanto a la evolución intertrimestral por sectores¹ de actividad, el número de ocupados en la *Agricultura* aumenta en 45.500 y se sitúa en 782.600. Los ocupados en la *Industria* bajan en 38.600 personas hasta un total de 2.680.900. En el sector de la *Construcción* se produce un descenso en el número de ocupados de 47.700 en el cuarto trimestre, lo que sitúa el empleo total del sector en 1.802.700 personas. Finalmente, en los *Servicios* el

¹ Según la clasificación CNAE-2009

número de ocupados se cifra en 13.379.700, con un descenso de 183.400 respecto del trimestre anterior.

En variación interanual, la ocupación baja en 449.900 en los *Servicios* (-3,25%) en 378.100 en la *Construcción* (-17,34%), en 361.700 en la *Industria* (-11,89%) y en 21.200 en la *Agricultura* (-2,64%)

El número total de asalariados se reduce en 157.500 y el de asalariados con contrato temporal baja en 159.800

El número total de asalariados en el cuarto trimestre de 2009 es de 15.492.600, con un descenso de 157.500 respecto al trimestre anterior. Mientras que el número de asalariados con contrato indefinido sube en 2.300 hasta 11.606.400, los asalariados con contrato temporal bajan en 159.800 personas, hasta un total de 3.886.200.

La tasa de temporalidad se sitúa en el 25,08%, lo que supone 77 centésimas menos que en el trimestre precedente.

En los últimos 12 meses el total de asalariados ha descendido en 815.500 personas. Los asalariados con contrato indefinido han disminuido en 147.500 y los que tienen contrato temporal han bajado en 668.000.

La tasa de asalarización aumenta 15 centésimas y se sitúa en el 83,09%.

El número de trabajadores por cuenta propia disminuye en 68.900 en los últimos tres meses y en 394.400 en un año. El grupo con mayores descensos en la ocupación es el de los Empresarios sin asalariados o trabajadores independientes (40.500 menos en el trimestre y 217.000 menos en el año).

Por lo que se refiere a la **jornada laboral**, en este trimestre se registran 2.470.700 ocupados a tiempo parcial, 154.600 más que en el trimestre anterior. De ellos, 1.917.800 son mujeres (101.800 más que hace tres meses) y 552.900 varones (52.800 más que en el tercer trimestre del año).

Los ocupados a tiempo completo bajan en 378.800 respecto del trimestre precedente. El número de varones a jornada completa baja en 225.400, mientras que el de mujeres lo hace en 153.400.

El porcentaje de ocupados a tiempo parcial es el 13,25%, lo que supone casi un punto más que en el tercer trimestre.

El número de parados aumenta en 203.200 personas hasta un total de 4.326.500

El desempleo aumenta en 203.200 personas este trimestre. El número total de parados se sitúa en 4.326.500, con un aumento de 1.118.600 en los últimos 12 meses.

La tasa de paro aumenta nueve décimas en el cuarto trimestre del año y se sitúa en el 18,83% de la población activa.

El crecimiento del paro se reparte casi igualmente entre varones y mujeres (101.700 y 101.500, respectivamente).

La tasa de paro de los hombres es del 18,64%, lo que supone 89 centésimas más que en el tercer trimestre. La de las mujeres sube 91 centésimas y se sitúa en el 19,07%.

El desempleo crece en 133.600 personas entre los españoles y en 69.600 entre los extranjeros. La tasa de paro de los españoles es del 16,80% (68 centésimas más que en el trimestre anterior) y la de los extranjeros del 29,70% (2,19 puntos más).

El desempleo desciende entre las personas menores de 25 (69.400 parados menos). Por el contrario, crece en el grupo de edad de 25 a 54 años y de 55 y más (en 245.800 y 26.800, respectivamente).

Esta pauta de comportamiento se observa también, por separado, en varones y mujeres. Entre las mujeres la caída del paro es comparativamente superior entre las jóvenes, mientras que el aumento del desempleo es menor entre las más mayores (55 y más). De esta forma, el aumento del paro femenino se concentra en el grupo de edad de 25-54 años en mayor medida que en los varones.

En cuanto a la evolución intertrimestral por sectores², el paro desciende este trimestre en la *Industria* (32.400 parados menos), en la *Agricultura* (22.200) y en la *Construcción* (7.500 parados menos). En cambio, se incrementa en *Servicios* (9.800 parados más)

El desempleo aumenta en 270.000 personas entre los que perdieron su empleo hace más de un año y desciende en 14.600 entre los que buscan su primer empleo.

En comparación interanual, el desempleo se incrementa en todos los sectores. Así, se producen aumentos de 267.100 parados en los *Servicios*, de 43.800 en la *Agricultura*, de 39.300 en la *Industria* y de 29.700 en la *Construcción*.

En términos interanuales el paro también aumenta entre los que perdieron su empleo hace más de un año (en 688.100) y entre los que buscan su primer empleo (en 50.600).

La tasa de paro de la persona de referencia del hogar aumenta 1,08 puntos y se sitúa en el 15,75%. La del cónyuge o pareja sube ocho décimas hasta el 15,54% y la de los hijos se incrementa 0,65 puntos, hasta el 29,79%.

El número de hogares que tienen a todos sus miembros activos en paro es de 1.220.000

En el cuarto trimestre de 2009 el número de hogares que tienen a todos sus miembros activos trabajando disminuye en 128.900 y se sitúa en 9.408.400. En los últimos 12 meses el número de esta categoría de hogares ha descendido en 690.700.

El número de hogares con todos sus miembros activos en paro aumenta en 83.500 respecto al trimestre anterior y en 392.800 en los 12 últimos meses. El número total de hogares en esta situación es de 1.220.000.

Movilidad en relación con la actividad

En cuanto a la movilidad intertrimestral en relación con la actividad, se observa que la proporción de parados que estaban ocupados hace tres meses es del 22,05%, lo que supone 1,39 puntos más que en el tercer trimestre del año.

El porcentaje de ocupados que también estaban ocupados hace tres meses es del 92,20%, tres décimas inferior al del trimestre anterior.

² Según la clasificación de actividades CNAE-2009

El porcentaje de ocupados del trimestre actual que en el tercer trimestre de 2009 estaban parados es del 4,72%, lo que supone seis centésimas más que hace tres meses. El porcentaje de ocupados que eran antes inactivos es del 3,08%, lo que supone 24 centésimas más que en el tercer trimestre.

El porcentaje de inactivos que estaba ocupado en el trimestre anterior aumenta 21 centésimas, hasta el 4,61%.

El 57,65% de los parados de este trimestre también eran parados el trimestre anterior, lo que supone un descenso de 1,74 puntos.

El 91,04% de los inactivos también fueron inactivos hace tres meses. Este porcentaje es 15 centésimas inferior al del trimestre precedente.

Resultados por comunidades autónomas

Los mayores incrementos en el número de **activos** este trimestre se observan en Andalucía (48.800 activos más), Comunidad de Madrid (31.000) y Canarias (9.600).

Los descensos más acusados del número de activos se dan Illes Balears (31.900 menos), Cataluña (27.000) y Comunitat Valenciana (16.800).

En cuanto a la **ocupación**, los mayores incrementos del número de ocupados en el cuarto trimestre de 2009 se observan en Comunidad de Madrid (16.100 más) y Andalucía (9.200). Los mayores descensos se dan en Cataluña (62.900 ocupados menos), Illes Balears (54.300) y Comunitat Valenciana (28.700).

En los últimos 12 meses ninguna comunidad autónoma presenta un aumento en el número de ocupados. Los mayores descensos se producen en Cataluña (262.600 ocupados menos), Comunitat Valenciana (211.300), Andalucía (160.900) y Comunidad de Madrid (159.100).

Respecto al **paro**, ninguna comunidad autónoma presenta bajadas de paro en el cuarto trimestre de 2009. Las mayores subidas del número de parados se dan en Andalucía (39.600 más), Cataluña (35.900) e Illes Balears (22.400).

En variación interanual, todas las comunidades autónomas experimentan incrementos en su número de parados. Los mayores aumentos corresponden a Comunitat Valenciana (194.400 parados más en los últimos 12 meses), Cataluña (187.300), Andalucía (183.700) y Comunidad de Madrid (153.200).

Comunidad Foral de Navarra (10,53%), País Vasco (11,75%) y Cantabria (12,63%) son las comunidades autónomas que tienen las **tasas de paro** más bajas en el cuarto trimestre de 2009. Las más elevadas se dan en Canarias (26,91%), Andalucía (26,33%), Comunitat Valenciana (22,56%) y Región de Murcia (22,47%).

Las tasas de paro femeninas más bajas se encuentran en Comunidad Foral de Navarra (11,41%), País Vasco (12,48%), Aragón (12,55%) y Cantabria (13,27%).

En Aragón, Cataluña, Illes Balears, Región de Murcia y Comunitat Valenciana la tasa de paro femenina es inferior a la de los varones en este trimestre.

Entre las comunidades en las que la tasa de paro femenina es mayor que la masculina destacan Extremadura (más de nueve puntos superior), Castilla – La Mancha (4,48 puntos más) y Castilla y León (4,18).

Las comunidades autónomas con mayor **tasa de actividad** en el cuarto trimestre de 2009 son Comunidad de Madrid (64,66%), Illes Balears (64,49%), Canarias (62,87%) y Cataluña (62,24%).

Las tasas de actividad más bajas este trimestre se dan en Principado de Asturias (51,57%), Extremadura (53,38%), Castilla y León (54,57%) y Galicia (54,79%).

Resultados por provincias

A partir del tercer trimestre³ de 2008 los resultados provinciales que se ofrecían en esta Nota de Prensa aparecen en la página web del INE, junto con las tablas de resultados que se publican habitualmente.

Se puede acceder a esta información de la EPA (Resumen de resultados provinciales), desde el enlace:

<http://www.ine.es/daco/daco42/daco4211/epapro0409.pdf>

También se puede acceder a toda la información provincial de la Encuesta desde estos enlaces:

- En la base de datos INEbase

<http://www.ine.es/jaxiBD/menu.do?L=0&divi=EPA&his=0&type=db>

- En la base de datos TEMPUS

<http://www.ine.es/menu/redir/GSTConsul.shtml?divi=EPA>

Más información en **INEbase** – www.ine.es Todas las notas de prensa en: www.ine.es/prensa/prensa.htm

Gabinete de prensa: Teléfonos: 91 583 93 63 / 94 08 – Fax: 91 583 90 87 - gprensa@ine.es

Área de información: Teléfono: 91 583 91 00 – Fax: 91 583 91 58 – www.ine.es/infoine

³ En virtud del *Acuerdo Multilateral de Trabajo entre el Instituto Nacional de Estadística (INE) y los órganos centrales de estadística de las Comunidades Autónomas para el desarrollo de la cooperación en materia estadística*

Nota metodológica

Características generales

La Encuesta de Población Activa (EPA) es una investigación por muestreo, continua y dirigida a las viviendas familiares, que se realiza desde 1964.

En esta Encuesta, a partir del tercer trimestre de 2009 se ha incorporado la muestra adicional recogida por el *Instituto Galego de Estatística* (IGE) en Galicia, utilizando el mismo sistema de trabajo de campo e idéntica metodología que el INE. Así pues, aparte de las 3.588 secciones censales que han constituido desde 2005 la muestra para el conjunto de España, hay que contar con 234 secciones adicionales en la Comunidad Autónoma de Galicia. En total, la muestra de la EPA está constituida desde el tercer trimestre de 2009 por 3.822 secciones censales de entre las más de 30.000 en que está dividida España. En cada una de ellas se entrevista un promedio de 18 hogares, excepto en las provincias de Barcelona, Madrid, Sevilla, Valencia y Zaragoza en donde el número de entrevistas es de 22. Así, el tamaño muestral es de 65.000 viviendas aproximadamente, lo que supone obtener información de unas 180.000 personas. Los datos se recogen por entrevista personal y telefónica. La información es cuidadosamente depurada y procesada informáticamente. Los resultados se obtienen dentro del mes siguiente al de finalización del trimestre de referencia de los datos.

Definiciones principales

Activos: personas de 16 o más años que, durante la semana de referencia (la anterior a aquella en que se realiza la entrevista), suministran mano de obra para la producción de bienes y servicios o están disponibles y en condiciones de incorporarse a dicha producción. Se subdividen en ocupados y parados.

Ocupados: personas de 16 o más años que durante la semana de referencia han estado trabajando durante al menos una hora, a cambio de una retribución (salario, jornal, beneficio empresarial,...) en dinero o especie. También son ocupados quienes teniendo trabajo han estado temporalmente ausentes del mismo por enfermedad, vacaciones, etcétera.

Los ocupados se clasifican atendiendo a la situación profesional en no asalariados (empleadores, empresarios sin asalariados y trabajadores independientes, miembros de cooperativas, ayudas familiares) y asalariados (públicos o privados)

Atendiendo a la duración de la jornada se clasifican en ocupados a tiempo completo y ocupados a tiempo parcial. La jornada habitual semanal no puede ser inferior a 30 horas en el primer caso ni superior a 35 en el segundo.

Los asalariados se clasifican en indefinidos y temporales. Estos últimos tienen fijado el fin de su contrato o relación laboral por medio de condiciones objetivas, tales como la expiración de un cierto plazo, la realización de una tarea determinada, etcétera.

Una importante categoría dentro de la ocupación es la de **subempleo por insuficiencia de horas de trabajo**, definida en la XVIª Conferencia Internacional de Estadísticos del Trabajo (Ginebra, 1998). En la EPA se consideran subempleados por insuficiencia de horas a los ocupados que desean trabajar más horas, que están disponibles para hacerlo y cuyas horas efectivas de trabajo en la semana de referencia son inferiores a las horas semanales que

habitualmente trabajan los ocupados a tiempo completo en la rama de actividad en la que el subempleado tiene su empleo principal.

Parados: personas de 16 o más años que durante la semana de referencia han estado sin trabajo, disponibles para trabajar y buscando activamente empleo. Son parados también quienes ya han encontrado un trabajo y están a la espera de incorporarse a él, siempre que verifiquen las dos primeras condiciones.

Según el Reglamento 1897/2000 de la Comisión Europea, se consideran métodos activos de búsqueda, en las cuatro semanas anteriores a la entrevista, los siguientes:

- Estar en contacto con una oficina pública de empleo con el fin de encontrar trabajo, cualquiera que sea la parte que haya tomado la iniciativa (la renovación de la inscripción por razones puramente administrativas no constituye un planteamiento activo).
- Estar en contacto con una oficina privada (oficina de empleo temporal, empresa especializada en contratación, ...) con el fin de encontrar trabajo.
- Enviar una candidatura directamente a los empleadores.
- Indagar a través de relaciones personales, por mediación de sindicatos,
- Anunciarse o responder a anuncios de periódicos.
- Estudiar las ofertas de empleo.
- Participar en una prueba, concurso o entrevista, en el marco de un procedimiento de contratación.
- Buscar terrenos, locales o material.
- Realizar gestiones para obtener permisos, licencias o recursos financieros.

Inactivos: población de 16 o más años no incluida en ninguna de las categorías anteriores.

Encuesta de Población Activa Cuarto Trimestre 2009

Resultados nacionales

(Continúa)

	Trimestre actual	Variación sobre el trimestre anterior		Variación sobre igual trimestre del año anterior	
		Diferencia	Porcentaje	Diferencia	Porcentaje
1. Población de 16 años y más por sexo y relación con la actividad económica					
AMBOS SEXOS					
Población de 16 años y más	38,443.2	0.7	0.00	86.7	0.23
Activos	22,972.5	-21.0	-0.09	-92.2	-0.40
- Ocupados	18,645.9	-224.2	-1.19	-1,210.8	-6.10
- Parados	4,326.5	203.2	4.93	1,118.6	34.87
Inactivos	15,470.7	21.7	0.14	178.9	1.17
Tasa de actividad	59.76	-0.06	-	-0.38	-
Tasa de paro	18.83	0.90	-	4.93	-
Población de 16 a 64 años	30,873.1	-30.5	-0.10	-28.3	-0.09
Tasa de actividad (16-64)	73.86	-0.05	-	-0.25	-
Tasa de paro (16-64)	18.94	0.90	-	4.95	-
Tasa de empleo (16-64)	59.87	-0.71	-	-3.88	-
VARONES					
Población de 16 años y más	18,833.1	-22.2	-0.12	7.9	0.04
Activos	12,833.2	-71.0	-0.55	-196.3	-1.51
- Ocupados	10,440.6	-172.6	-1.63	-900.0	-7.94
- Parados	2,392.5	101.7	4.44	703.7	41.67
Inactivos	6,000.0	48.8	0.82	204.2	3.52
Tasa de actividad	68.14	-0.30	-	-1.07	-
Tasa de paro	18.64	0.89	-	5.68	-
Población de 16 a 64 años	15,591.2	-36.0	-0.23	-44.9	-0.29
Tasa de actividad (16-64)	81.64	-0.33	-	-1.08	-
Tasa de paro (16-64)	18.74	0.87	-	5.70	-
Tasa de empleo (16-64)	66.34	-0.99	-	-5.59	-
MUJERES					
Población de 16 años y más	19,610.0	22.9	0.12	78.8	0.40
Activas	10,139.3	50.0	0.50	104.1	1.04
- Ocupadas	8,205.3	-51.6	-0.62	-310.8	-3.65
- Paradas	1,934.0	101.5	5.54	415.0	27.32
Inactivas	9,470.7	-27.1	-0.29	-25.3	-0.27
Tasa de actividad	51.70	0.19	-	0.32	-
Tasa de paro	19.07	0.91	-	3.94	-
Población de 16 a 64 años	15,281.9	5.5	0.04	16.7	0.11
Tasa de actividad (16-64)	65.92	0.25	-	0.63	-
Tasa de paro (16-64)	19.19	0.93	-	3.98	-
Tasa de empleo (16-64)	53.27	-0.41	-	-2.09	-

2. Población española¹ de 16 años y más por relación con la actividad económica

POBLACIÓN ESPAÑOLA DE 16 Y MÁS	33,683.0	17.4	0.05	68.6	0.20
Activos	19,349.0	14.3	0.07	-49.7	-0.26
- Ocupados	16,098.7	-119.3	-0.74	-871.6	-5.14
- Parados	3,250.3	133.6	4.29	821.9	33.84
Inactivos	14,334.0	3.0	0.02	118.4	0.83
Tasa de actividad	57.44	0.01	-	-0.27	-
Tasa de paro	16.80	0.68	-	4.28	-

¹ Incluida doble nacionalidad

29 de Enero de 2010

Resultados nacionales

(Continuación)

	Trimestre actual	Variación sobre el trimestre anterior		Variación sobre igual trimestre del año anterior	
		Diferencia	Porcentaje	Diferencia	Porcentaje
3. Población extranjera de 16 años y más por relación con la actividad económica					
POBLACIÓN EXTRANJERA DE 16 Y MÁS	4,760.1	-16.7	-0.35	18.1	0.38
Activos	3,623.5	-35.4	-0.97	-42.5	-1.16
- Ocupados	2,547.2	-104.9	-3.96	-339.2	-11.75
- Parados	1,076.2	69.6	6.91	296.8	38.08
Inactivos	1,136.7	18.7	1.67	60.5	5.63
Tasa de actividad	76.12	-0.47	-	-1.19	-
Tasa de paro	29.70	2.19	-	8.44	-

4. Ocupados por sexo, grupo de edad y sector económico

AMBOS SEXOS	18,645.9	-224.2	-1.19	-1,210.8	-6.10
De 16 a 19 años	160.9	-65.6	-28.96	-104.2	-39.30
De 20 a 24 años	1,112.1	-69.6	-5.89	-286.8	-20.50
De 25 a 29 años	2,244.6	-50.9	-2.22	-326.1	-12.69
De 30 a 34 años	2,902.8	-34.4	-1.17	-206.2	-6.63
De 35 a 39 años	2,815.8	-30.1	-1.06	-133.4	-4.52
De 40 a 44 años	2,680.6	-2.4	-0.09	-63.3	-2.31
De 45 a 49 años	2,415.5	-11.1	-0.46	-45.0	-1.83
De 50 a 54 años	1,980.6	23.3	1.19	12.5	0.63
De 55 años y más	2,333.0	16.5	0.71	-58.3	-2.44
VARONES	10,440.6	-172.6	-1.63	-900.0	-7.94
De 16 a 19 años	101.9	-31.5	-23.59	-52.7	-34.08
De 20 a 24 años	574.6	-49.6	-7.94	-175.8	-23.43
De 25 a 29 años	1,162.7	-34.3	-2.86	-190.4	-14.07
De 30 a 34 años	1,602.5	-16.7	-1.03	-151.8	-8.65
De 35 a 39 años	1,584.9	-4.8	-0.30	-96.5	-5.74
De 40 a 44 años	1,486.3	-12.1	-0.81	-76.4	-4.89
De 45 a 49 años	1,355.9	-16.2	-1.18	-36.9	-2.65
De 50 a 54 años	1,136.5	-5.1	-0.45	-23.8	-2.05
De 55 años y más	1,435.3	-2.4	-0.16	-95.7	-6.25
MUJERES	8,205.3	-51.6	-0.62	-310.8	-3.65
De 16 a 19 años	58.9	-34.1	-36.66	-51.5	-46.61
De 20 a 24 años	537.5	-20.0	-3.59	-111.0	-17.11
De 25 a 29 años	1,082.0	-16.6	-1.51	-135.8	-11.15
De 30 a 34 años	1,300.3	-17.6	-1.34	-54.4	-4.01
De 35 a 39 años	1,230.9	-25.3	-2.01	-36.9	-2.91
De 40 a 44 años	1,194.3	9.7	0.82	13.0	1.10
De 45 a 49 años	1,059.6	5.1	0.48	-8.1	-0.76
De 50 a 54 años	844.1	28.4	3.49	36.3	4.49
De 55 años y más	897.7	18.8	2.14	37.4	4.35
TOTAL OCUPADOS	18,645.9	-224.2	-1.19	-1,210.8	-6.10
Agricultura	782.6	45.5	6.17	-21.2	-2.64
Industria	2,680.9	-38.6	-1.42	-361.7	-11.89
Construcción	1,802.7	-47.7	-2.58	-378.1	-17.34
Servicios	13,379.7	-183.4	-1.35	-449.9	-3.25

Resultados nacionales

(Continuación)

	Trimestre actual	Variación sobre el trimestre anterior		Variación sobre igual trimestre del año anterior		
		Diferencia	Porcentaje	Diferencia	Porcentaje	
5. Ocupados por situación profesional, tipo de contrato y duración de la jornada						
TOTAL OCUPADOS	18,645.9	-224.2	-1.19	-1,210.8	-6.10	
Trabajadores por cuenta propia	3,140.6	-68.9	-2.15	-394.4	-11.16	
- Empleadores	1,051.0	-10.6	-1.00	-114.3	-9.81	
- Empresarios sin asalariados o trabajadores independientes	1,893.2	-40.5	-2.10	-217.0	-10.28	
- Miembros de cooperativas	37.5	3.4	9.95	-24.9	-39.94	
- Ayudas familiares	158.9	-21.1	-11.73	-38.1	-19.36	
Asalariados	15,492.6	-157.5	-1.01	-815.5	-5.00	
- Con contrato indefinido	11,606.4	2.3	0.02	-147.5	-1.25	
- Con contrato temporal	3,886.2	-159.8	-3.95	-668.0	-14.67	
Otros	12.6	2.1	20.44	-0.9	-6.85	
OCUPADOS A TIEMPO COMPLETO	16,175.2	-378.8	-2.29	-1,202.6	-6.92	
Varones	9,887.7	-225.4	-2.23	-957.7	-8.83	
Mujeres	6,287.5	-153.4	-2.38	-244.9	-3.75	
OCUPADOS A TIEMPO PARCIAL	2,470.7	154.6	6.68	-8.3	-0.33	
Varones	552.9	52.8	10.55	57.7	11.65	
Mujeres	1,917.8	101.8	5.61	-66.0	-3.33	

6. Parados por sexo, grupo de edad y sector económico

AMBOS SEXOS	4,326.5	203.2	4.93	1,118.6	34.87
De 16 a 19 años	218.4	-40.9	-15.76	-5.5	-2.44
De 20 a 24 años	598.0	-28.5	-4.55	137.0	29.71
De 25 a 54 años	3,180.2	245.8	8.38	879.1	38.20
De 55 años y más	330.0	26.8	8.83	108.1	48.73
VARONES	2,392.5	101.7	4.44	703.7	41.67
De 16 a 19 años	135.5	-16.2	-10.65	11.2	8.97
De 20 a 24 años	334.2	-6.4	-1.87	77.5	30.20
De 25 a 54 años	1,726.5	103.0	6.34	538.7	45.35
De 55 años y más	196.4	21.2	12.11	76.4	63.63
MUJERES	1,934.0	101.5	5.54	415.0	27.32
De 16 a 19 años	82.9	-24.7	-22.97	-16.6	-16.71
De 20 a 24 años	263.8	-22.1	-7.74	59.5	29.09
De 25 a 54 años	1,453.7	142.8	10.89	340.4	30.57
De 55 años y más	133.6	5.6	4.35	31.7	31.17
TOTAL PARADOS	4,326.5	203.2	4.93	1,118.6	34.87
Agricultura	192.9	-22.2	-10.30	43.8	29.38
Industria	327.4	-32.4	-9.00	39.3	13.66
Construcción	614.6	-7.5	-1.20	29.7	5.08
Servicios	1,414.5	9.8	0.70	267.1	23.28
Perdieron su empleo hace más de 1 año	1,477.2	270.0	22.37	688.1	87.21
Buscan primer empleo	299.8	-14.6	-4.65	50.6	20.28

Resultados nacionales

(Conclusión)

	Trimestre actual	Variación sobre el trimestre anterior		Variación sobre igual trimestre del año anterior	
		Diferencia	Porcentaje	Diferencia	Porcentaje
7. Tasa de paro por parentesco con la persona de referencia					
TOTAL	18.83	0.90	-	4.93	-
Persona de referencia	15.75	1.08	-	4.56	-
Cónyuge o pareja	15.54	0.80	-	3.64	-
Hijo	29.79	0.65	-	7.98	-
Otros parientes	26.38	3.47	-	6.93	-
Personas no emparentadas	19.68	1.04	-	5.42	-

8. Datos de hogares

TOTAL HOGARES	17,121.5	5.5	0.03	225.5	1.33
Hogares con al menos un activo	12,868.4	1.7	0.01	77.8	0.61
- Todos están ocupados	9,408.4	-128.9	-1.35	-690.7	-6.84
- Todos están parados	1,220.0	83.5	7.35	392.8	47.49
Hogares en los que no hay ningún activo	4,253.1	3.8	0.09	147.7	3.60

Movilidad en la relación con la actividad entre los trimestres actual y anterior

(Valores porcentuales)

Clasificación en el trimestre anterior	Total	Clasificación en el trimestre actual		
		Ocupados	Parados	Inactivos
AMBOS SEXOS				
Total	100.00	100.00	100.00	100.00
Ocupados	49.22	92.20	22.05	4.61
Parados	10.20	4.72	57.65	4.34
Inactivos	40.58	3.08	20.30	91.04
VARONES				
Total	100.00	100.00	100.00	100.00
Ocupados	56.62	93.33	22.82	5.29
Parados	11.45	4.69	62.21	4.67
Inactivos	31.93	1.98	14.97	90.04
MUJERES				
Total	100.00	100.00	100.00	100.00
Ocupadas	42.17	90.77	21.16	4.18
Paradas	9.01	4.76	52.30	4.14
Inactivas	48.82	4.47	26.53	91.68

Factores de elevación del trimestre actual (análisis de procedencia)

Resultados por comunidades autónomas

(Continúa)

	Trimestre actual	Variación sobre el trimestre anterior		Variación sobre igual trimestre del año anterior		
		Diferencia	Porcentaje	Diferencia	Porcentaje	
1. Población de 16 años y más						
TOTAL	38,443.2	0.7	0.00	86.7	0.23	
Andalucía	6,734.4	13.4	0.20	43.9	0.66	
Aragón	1,112.8	-6.5	-0.58	-2.3	-0.21	
Asturias (Principado de)	933.4	0.4	0.04	-2.3	-0.24	
Baleares (Illes)	891.9	-0.1	-0.01	7.7	0.87	
Canarias	1,736.9	0.1	0.01	13.7	0.79	
Cantabria	495.1	-0.7	-0.14	0.5	0.11	
Castilla y León	2,155.3	-8.9	-0.41	-11.3	-0.52	
Castilla-La Mancha	1,695.6	-5.7	-0.33	11.6	0.69	
Cataluña	6,072.2	3.3	0.05	-13.2	-0.22	
Comunitat Valenciana	4,172.6	-22.8	-0.54	0.4	0.01	
Extremadura	906.0	1.7	0.19	2.8	0.31	
Galicia	2,386.0	0.7	0.03	-2.4	-0.10	
Madrid (Comunidad de)	5,252.7	19.4	0.37	25.5	0.49	
Murcia (Región de)	1,183.6	4.4	0.37	12.2	1.04	
Navarra (Comunidad Foral de)	512.1	0.3	0.07	2.6	0.50	
País Vasco	1,825.4	1.6	0.09	-4.2	-0.23	
Rioja (La)	264.6	-2.3	-0.86	-1.8	-0.69	
Ceuta	58.3	1.1	1.95	1.3	2.37	
Melilla	54.3	1.2	2.19	1.8	3.52	
2. Activos						
TOTAL	22,972.5	-21.0	-0.09	-92.2	-0.40	
Andalucía	3,927.5	48.8	1.26	22.8	0.58	
Aragón	653.9	-6.5	-0.99	-10.6	-1.60	
Asturias (Principado de)	481.3	-3.6	-0.73	-10.5	-2.13	
Baleares (Illes)	575.2	-31.9	-5.25	11.1	1.97	
Canarias	1,092.1	9.6	0.88	36.6	3.46	
Cantabria	277.1	-5.2	-1.84	-4.4	-1.56	
Castilla y León	1,176.2	-3.7	-0.31	-10.1	-0.85	
Castilla-La Mancha	978.2	-3.3	-0.33	12.7	1.32	
Cataluña	3,779.5	-27.0	-0.71	-75.3	-1.95	
Comunitat Valenciana	2,552.8	-16.8	-0.66	-16.9	-0.66	
Extremadura	483.6	-3.2	-0.66	0.4	0.08	
Galicia	1,307.3	-6.0	-0.46	-16.8	-1.27	
Madrid (Comunidad de)	3,396.3	31.0	0.92	-5.9	-0.17	
Murcia (Región de)	718.9	-3.2	-0.45	-6.4	-0.88	
Navarra (Comunidad Foral de)	305.8	-2.6	-0.83	-3.2	-1.03	
País Vasco	1,048.0	2.9	0.28	-15.9	-1.49	
Rioja (La)	158.6	-0.3	-0.21	-1.5	-0.92	
Ceuta	32.0	-0.4	-1.09	-0.7	-2.07	
Melilla	28.1	0.4	1.45	2.4	9.23	

* Los datos inferiores a 5.000 están sujetos a fuertes variaciones, debidas al error de muestreo

Resultados por comunidades autónomas

(Conclusión)

	Trimestre actual	Variación sobre el trimestre anterior		Variación sobre igual trimestre del año anterior	
		Diferencia	Porcentaje	Diferencia	Porcentaje
3. Ocupados					
TOTAL	18,645.9	-224.2	-1.19	-1,210.8	-6.10
Andalucía	2,893.5	9.2	0.32	-160.9	-5.27
Aragón	567.0	-14.1	-2.42	-34.0	-5.65
Asturias (Principado de)	412.7	-7.0	-1.68	-30.1	-6.80
Balears (Illes)	462.8	-54.3	-10.50	-31.8	-6.43
Canarias	798.2	-2.9	-0.36	-33.7	-4.05
Cantabria	242.1	-8.6	-3.42	-14.3	-5.58
Castilla y León	1,009.7	-16.7	-1.62	-43.5	-4.13
Castilla-La Mancha	790.2	-11.3	-1.42	-31.4	-3.83
Cataluña	3,136.4	-62.9	-1.96	-262.6	-7.73
Comunitat Valenciana	1,976.8	-28.7	-1.43	-211.3	-9.66
Extremadura	380.8	-13.1	-3.33	-15.7	-3.96
Galicia	1,138.9	-12.2	-1.06	-56.2	-4.70
Madrid (Comunidad de)	2,897.8	16.1	0.56	-159.1	-5.21
Murcia (Región de)	557.4	-13.4	-2.34	-55.3	-9.02
Navarra (Comunidad Foral de)	273.6	-2.7	-0.99	-10.3	-3.63
País Vasco	924.9	0.5	0.05	-50.5	-5.17
Rioja (La)	136.9	-1.2	-0.84	-7.5	-5.22
Ceuta	24.1	-1.9	-7.37	-3.2	-11.72
Melilla	22.0	0.8	3.71	0.6	2.91

4. Parados

TOTAL	4,326.5	203.2	4.93	1,118.6	34.87
Andalucía	1,034.0	39.6	3.98	183.7	21.60
Aragón	86.9	7.5	9.50	23.3	36.71
Asturias (Principado de)	68.6	3.5	5.35	19.6	40.15
Balears (Illes)	112.4	22.4	24.90	42.9	61.72
Canarias	293.8	12.4	4.42	70.3	31.43
Cantabria	35.0	3.4	10.70	9.9	39.64
Castilla y León	166.5	13.0	8.47	33.4	25.11
Castilla-La Mancha	188.1	8.1	4.49	44.2	30.70
Cataluña	643.1	35.9	5.91	187.3	41.09
Comunitat Valenciana	576.0	11.8	2.10	194.4	50.93
Extremadura	102.8	9.9	10.67	16.1	18.51
Galicia	168.4	6.2	3.81	39.4	30.53
Madrid (Comunidad de)	498.5	14.8	3.07	153.2	44.38
Murcia (Región de)	161.5	10.1	6.68	48.9	43.44
Navarra (Comunidad Foral de)	32.2	0.2	0.51	7.1	28.36
País Vasco	123.1	2.4	1.98	34.6	39.05
Rioja (La)	21.7	0.8	3.93	6.1	38.84
Ceuta	7.9	1.6	24.92	2.5	47.44
Melilla	6.1	-0.4	-5.96	1.8	40.38

* Los datos inferiores a 5.000 están sujetos a fuertes variaciones, debidas al error de muestreo

Resultados por comunidades autónomas

5. Ocupados y parados por sexo. Tasas de actividad y paro

(Valores absolutos en miles y tasas en porcentaje)

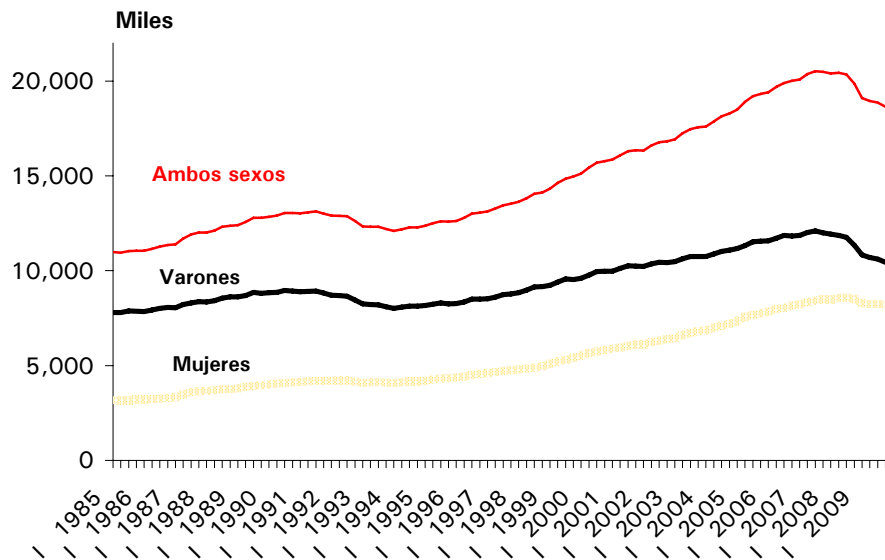
	Ambos sexos				Varones				Mujeres			
	Ocupados	Parados	Tasa actividad	Tasa paro	Ocupados	Parados	Tasa actividad	Tasa paro	Ocupadas	Paradas	Tasa actividad	Tasa paro
TOTAL	18,645.9	4,326.5	59.76	18.83	10,440.6	2,392.5	68.14	18.64	8,205.3	1,934.0	51.70	19.07
Andalucía	2,893.5	1,034.0	58.32	26.33	1,671.2	565.0	67.52	25.27	1,222.3	469.0	49.42	27.73
Aragón	567.0	86.9	58.76	13.29	318.3	51.2	66.95	13.85	248.7	35.7	50.70	12.55
Asturias	412.7	68.6	51.57	14.24	226.4	35.2	59.10	13.46	186.3	33.3	44.77	15.17
Baleares (Illes)	462.8	112.4	64.49	19.54	256.8	67.3	72.78	20.75	206.0	45.1	56.21	17.97
Canarias	798.2	293.8	62.87	26.91	447.8	163.7	70.87	26.78	350.5	130.1	54.98	27.07
Cantabria	242.1	35.0	55.98	12.63	135.7	18.7	64.22	12.12	106.5	16.3	48.20	13.27
Castilla y León	1,009.7	166.5	54.57	14.15	588.6	83.0	63.22	12.36	421.1	83.5	46.17	16.54
Castilla-La Mancha	790.2	188.1	57.69	19.23	480.5	101.3	68.29	17.41	309.7	86.8	47.00	21.89
Cataluña	3,136.4	643.1	62.24	17.01	1,702.1	377.4	69.97	18.15	1,434.3	265.6	54.83	15.63
Comunitat Valenciana	1,976.8	576.0	61.18	22.56	1,102.3	333.4	69.61	23.22	874.5	242.6	52.94	21.72
Extremadura	380.8	102.8	53.38	21.26	233.6	49.4	63.30	17.46	147.2	53.4	43.71	26.64
Galicia	1,138.9	168.4	54.79	12.88	624.1	84.1	62.14	11.87	514.7	84.3	48.07	14.07
Madrid (Comunid.de)	2,897.8	498.5	64.66	14.68	1,563.2	266.9	72.61	14.58	1,334.6	231.6	57.32	14.79
Murcia (Región de)	557.4	161.5	60.74	22.47	321.1	98.4	70.19	23.45	236.2	63.1	51.09	21.09
Navarra (C. Foral de)	273.6	32.2	59.72	10.53	154.2	16.8	67.32	9.83	119.4	15.4	52.25	11.41
País Vasco	924.9	123.1	57.41	11.75	506.0	63.4	64.51	11.14	418.9	59.7	50.77	12.48
Rioja (La)	136.9	21.7	59.95	13.67	78.5	11.8	68.51	13.02	58.4	9.9	51.46	14.52
Ceuta	24.1	7.9	54.84	24.57	16.2	3.4	66.43	17.23	7.9	4.5	42.93	36.23
Melilla	22.0	6.1	51.72	21.68	14.0	2.1	61.65	13.27	8.0	4.0	42.53	32.99

* Los datos inferiores a 5.000 están sujetos a fuertes variaciones, debidas al error de muestreo

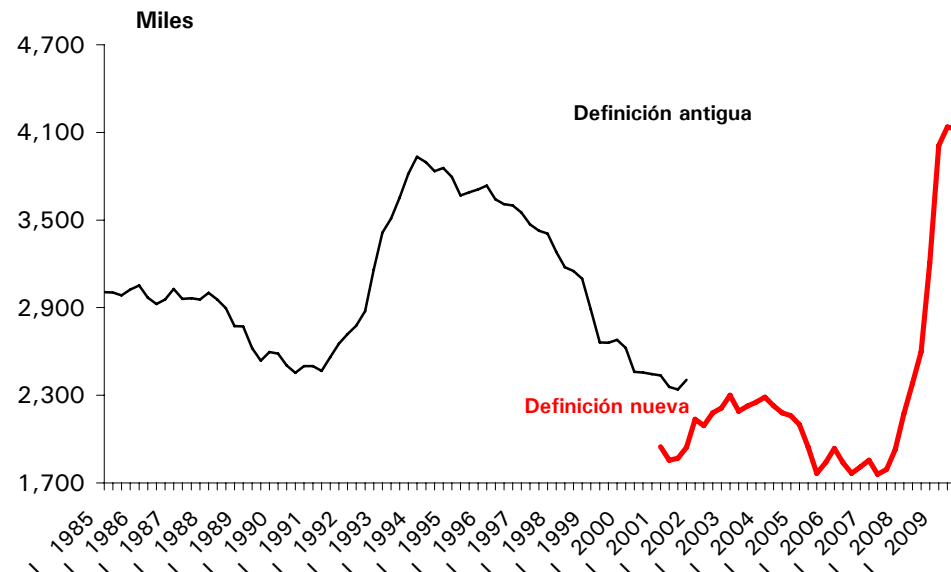
Ocupados y parados por sexo

EPA Cuarto Trimestre 2009

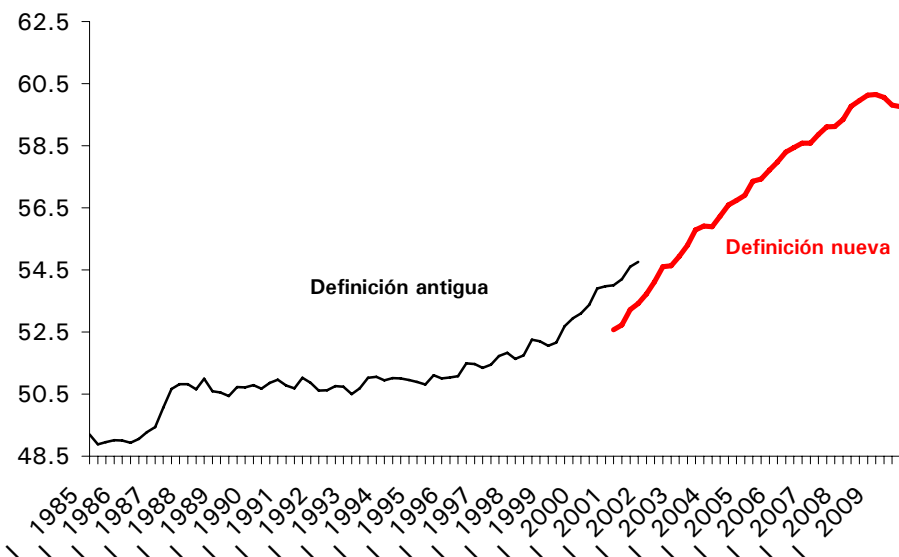
Ocupados



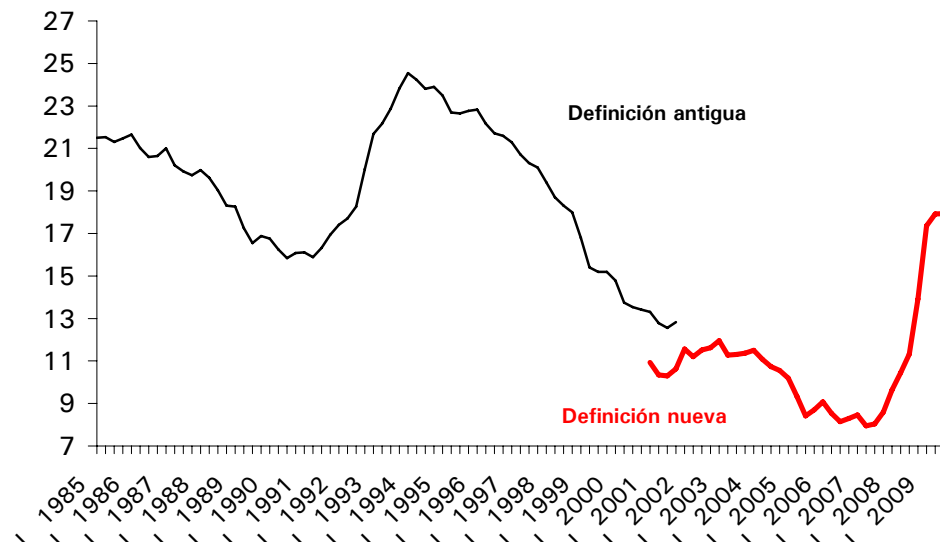
Parados



Tasa de Actividad



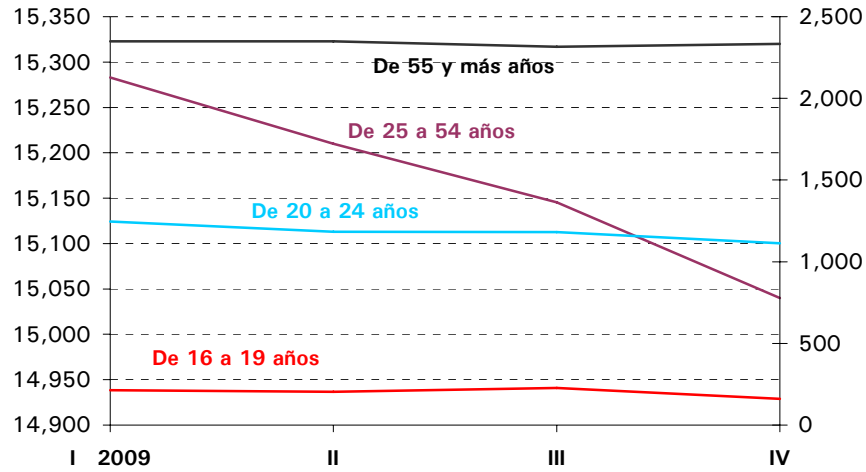
Tasa de paro



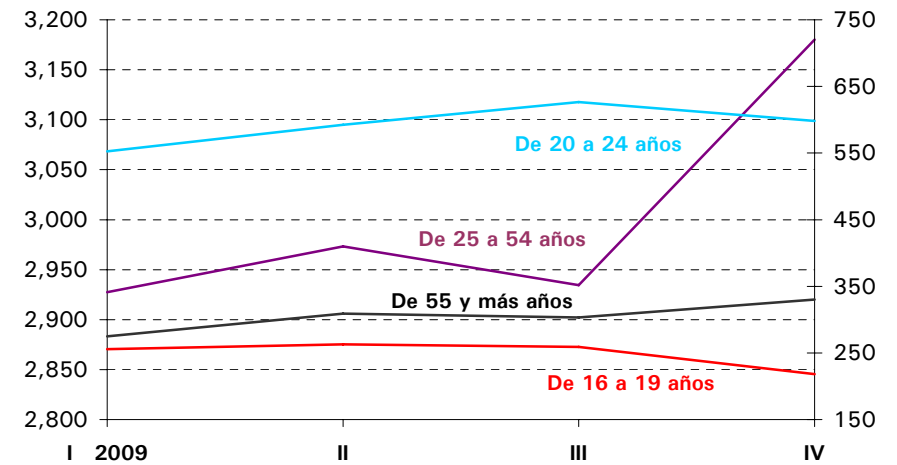
Ocupados y parados por grupos de edad

EPA Cuarto Trimestre 2009

Ocupados

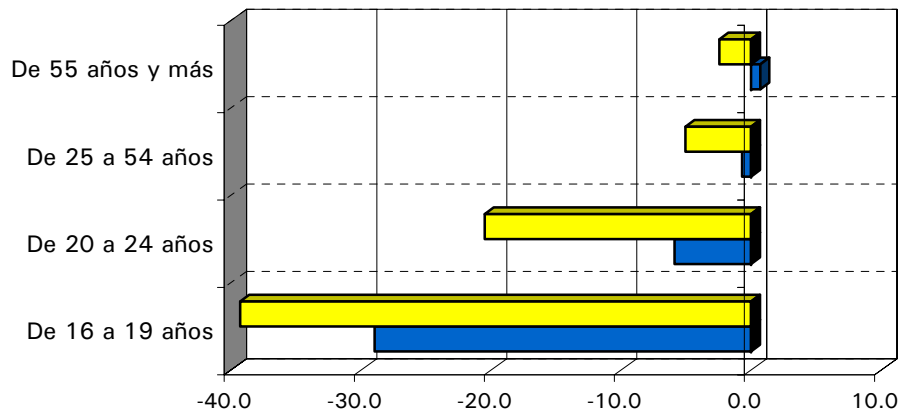


Parados



Porcentajes de variación del empleo sobre el trimestre anterior y sobre igual trimestre del año anterior

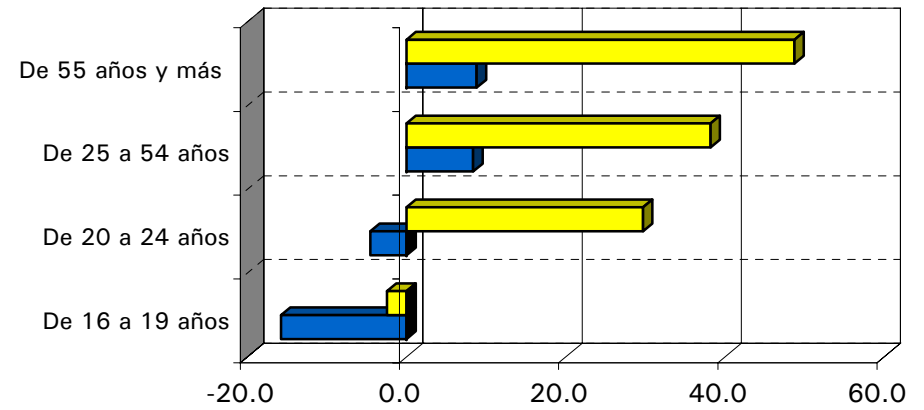
Ocupados



■ Trimestre anterior ■ Año anterior

Porcentajes de variación del paro sobre el trimestre anterior y sobre igual trimestre del año anterior

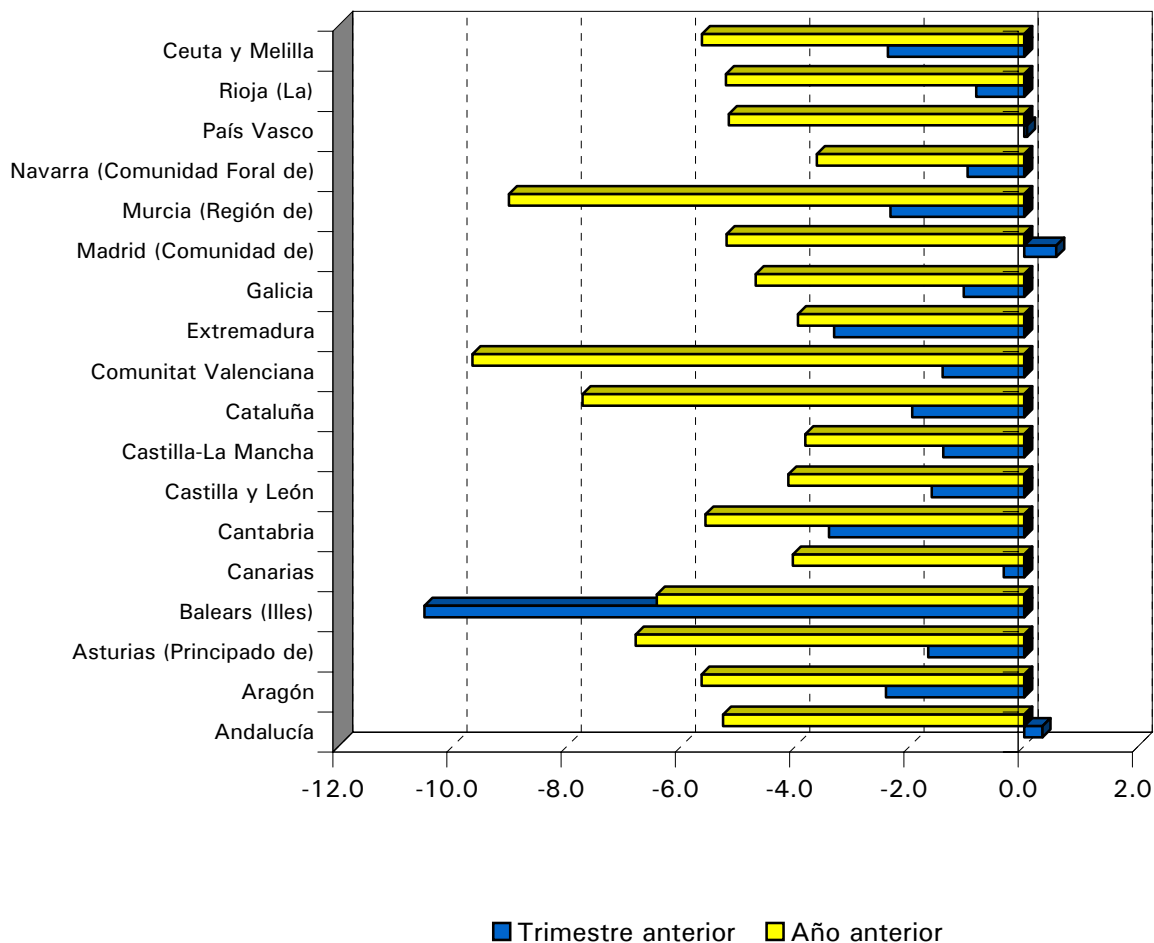
Parados



■ Trimestre anterior ■ Año anterior

Porcentajes de variación del empleo sobre el trimestre anterior y sobre igual trimestre del año anterior

Cuarto Trimestre 2009



Tasa de Paro (España = 18.83)

